

נושא הגיליון

'מחיצות זזות בשבת'

'בניה חפירוק של בניה קלה'

שימוש וקביעו: במקומות ציבוריים רבים, בבתי כנסת ובתי מדרש, אולמי שמחות, היכלי תורה וחסידות ועוד, נפוץ השימוש במחיצות זזות אקוסטיות. כדי לאפשר להשתמש במבנה גם כאלום גדול המכיל מקומות ישיבה רבים, וגם כחדרים קטנים למיניינים שונים בו זמנית. וכך נוצר כעין קיר חדש המחלק בין החדרים שנוצרו, כאשר טכניקה מיוחדת גורמת לבידוד גמור כמו קיר קבוע. אפשר גם לעשות כמה קירות (ראה תשריט מצ"ב), ויש מקומות שיש מזוזה מובנה בתוך חלל המפתח. בידוד: המחיצות עשויות מלוחות קשיחים וגדולים שגובעים מהתקרה עד הרצפה. הלוחות אטומים ובעלי 'בידוד רעש' מיוחד. המאפשר לערוך שתי שמחות או תפילות במיניינים קטנים בבת אחת. להפריד חדרים ואולמות גדולים לכמה חלקים נפרדים.

המחיצות נעות על מסילות הקבועות בתקרה. כאשר רוצים לבנות את המחיצות פורסים אותם אחת בצמוד לשניה, וקובעים אותם למקומם על ידי סיבוב של מפתח מיוחד שמהדק את התופסנים והגומיות למעלה בתקרה ולמטה ברצפה, וכן מתחברים המחיצות אחת לשניה, ובמחיצה האחרונה שאין לה גישה מהצד מותקן חור מיוחד, להדק את המחיצה האחרונה. אחרי ההידוק זה נהיה ממש כמו קיר שאין אפשרות להיזז אותו בכלל.

אחסון: סיבוב המפתח לכיוון ההפוך, משחרר את הבריים והגומיות, ומאפשר לסתור את המחיצה ולהיזז את הלוחות לקצה המסילה. בזמן שאין שימוש במחיצות, מזיזים את המחיצות ומאחסנים אותם בסוף המסילה בצקצה החדר, ופעמים אף בחדר אחר, כאשר החלק המיוחד לאחסון המחיצות מכונה 'תחנה'.

צדדי השאלה: השאלה שנשאלה האם מותר לפתוח ולסגור דלתות אלו בשבת. עם חיבור חזק על ידי סיבוב בברזל נעילה המיוחד, ומדוע? האם אסור משום בונה וסותר או לא, והאם יש הבדל אם תקעה בחוזה, ללא תקעה בחוזה? הצד לאסור, כיון שקבועות ונוצר ממש קיר הפרדה שיוצרת חדרים נפרדים. והצד להיתר כיון שאינו נידון כמחיצה אלא כדלת, ומעולם לא שמענו שיש איסור לסגור בדלת, גם אם יש לה בריח, והיא נתקעת בחוזה.

יש לדון לגבי דיני מזוזה האם מחיצה כזו מחייבת במזוזה או לא, ויתכן לקשר את הלכות שבת עם הלכות מזוזה, שהאוסרים לבנותו בשבת מטעם בונה קיר, לא ישריבו מזוזה שחרי אינו פתח, ואילו המתירים לבנותו בשבת כדי דלת גם יסבירו שצריך מזוזה.

1. ביאור שיטת האוסרים

אסור מדאורייתא: לדעת הג"ר יצחק דוד שליט"א בשם הגרי"ש אלישיב זצ"ל (שבוטו יצחק חלק ד' מלאכות שבת פרק ט עמוד קט במאמר ארוך). הג"ר נתן קופשיץ שליט"א והג"ר שלמה פוזן שליט"א (במאמר ארוך

הגיליון הונצח לעילוי נשמת
מרן הגאון הגדול רבי אברהם שמחה הכהן
ב"ר נתנאל דוד קפלן זיע"א
ראב"ד צפת והגליל
נלב"ע ז"ך טבת תשמ"ט
ת.נ.צ.ב.ה.

דבר העורך

סברא של חזון איש!

השבוע, אנו ופוסקים בנושא האקטואלי של דין 'מחיצות זזות בשבת', שנופץ מאוד במאות בתי כנסת ואולמות. ברוב השאלות והדינים בהלכה, לאור המציאות המתחדשת, עיקר הדין נעוץ במעמקי סוגיות הגמ' והפוסקים, לפעמים עיקר הדין הוא במציאות, בנקודה זו שונה הדין בדין 'מחיצות זזות בשבת', שאחרי כל היוכחים בסוגיות עדיין עיקר הויכוח בסברא, שהרי בזמן הגמ' לא היה כעין זה, ונחלקו להלכה פוסקי זמננו האם מותר לפותחם ולסגורם בשבת, האם אסור משום בונה, או שמותר כמו דלת.

וכפי שכתב הגרי"מ רובין שליט"א (קובץ היכלא חלק ז עמוד קטע) שהגדון בדין 'מחיצות אקוסטיות' תלוי בשיקול הדעת, האם לדון את העמדת המחיצות כמעשה תוספת על הבנין, או שמא תכונתה מוכיחה שדומה לדלת וגגון שנע על גבי צירים.

מצד אחד לא דומה לדלת, כי דלת מיועדת לחדרים מופרדים, וכאשר נעה על צירה אינה יוצרת כלום, ורק מאפשרת ומונעת את המעבר בין החדרים, אבל במחיצות זזות החלל המשותף נהפך לשני חללים נפרדים. ומצד שני כן דומה לדלת, שהרי החציצה על גבי מסילות ואינה קבועה.

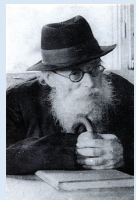
בגיליון הנוכחי הובא יסוד הצדדים והשיטות, וחלק מהראיות להיתר ולאסור, הרוצה להקיף את הנושא מזמן לעיני במאמרים שצינני, וכל אחד ישאל את רבו כיצד לנהוג 'הלכה למעשה'.

כל זמן שהאדם לא למד לעומק את הסוגיות קשה לו לכוון לאמת כאשר אומר סברא, אבל כאשר לומדים היטב את הסוגיות, אזי הסברא נכונה וישרה לאמיתה של תורה, אליבא דהלכתא.

וכעין המבואר בגמ' (ברכות דף יז.) שביכרו האמוראים זה לזה, 'עפעפייך ישיירו נגדך', ופירש רש"י (ד"ה ישיירו) לשון יושר, 'שתה מבין בתורה כהלכה'.

ועל כן הוה כותב החזון איש (הלכות עירובין סימן י סעיף יב), לגבי 'רשות היחיד' שהלכה למשה מסיני קובעת את גדריה, והזכרית חכמי התורה שבכל דור לפי הבנתם, גם הוא בכלל נתינת התורה לקבוע את גדר ההלכה.

וידוע מה שאמר הגרי"ח חיים גריינימן זצ"ל על שיטת הלימוד של החזון איש זצ"ל שעיקר מעלת גדולי ישראל, היה בכך שזכו לסברא ישרה בתורה. וכך היה החזון איש מורה להבין ולדעת בכל סוגיא, מה עיקר הסברא בבחינת 'טעם כעיקר' שנוציא ממנה הלכה ברורה, ומה רק בגדר 'נותן טעם לשבח', ויהי רצון שזנכה כולנו, ללמוד וללמד לשמור ולעשות ולכוון לאמתה של תורה, אליבא דהלכתא, אמן!



ההיכר של צירים, וחושבני שאם יהיה בית כזה אשר הגג והמחיצות כולם מתקפלים ונפתחים ע"י צירים, שאסור לפתוח ולעשות אוהל כזה בשבת, וגם כאן הרי נהפך כולו ממקל לאוהל" וכו'. הרי לדעת הגרש"א דפשוט שלא בכל גווגי היתר החזו"א משום דעשוי על צירין, דכל שעושה בית ממש מתחילתו ועד סופו אין להיתר משום צירין, וא"כ שמא אף בעושה מחיצה כזאת שמוזכרת למסילה, כיון שאינו כצירין ממש אסור אפילו באופן עראי, ובודאי שאסור לעשות כן באופן שהוא יכול להיות קבוע לכמה ימים.

עוד סברא שיש לומר שאין כאן היתר ציר, שהרי אף שיש כאן צירים הרי המחיצות לא קבועות במקום אחד, אלא ע"י הצירים מולכים אותם מצד אחד של החדר לצידו השני, וגם מסובכים אותם שם מלוחבין, ועיקר הצירים נועדו להקל את המשא של אותן המחיצות מפני כובדן, וא"כ לא שייך לומר את סברת החזו"א משום דהכל גוף אחד. ובסבא"ז מביאר מדוע אינו דומה למה שכתב הרמ"א בהלכות סוכה (סימן תרכ"ט סעיף ג) וכן מותר לעשות הסוכה תחת הגגות העשויות לפתוח ולסגור, ומותר לסגור מפני הגשמים ולחזור ולפתחן, ואפילו ביום טוב שרי לסגור ולפתחן אם יש להם צירים, שהרי שם מסילה קבועה בצירים שחופפים לגג, אבל כאן ע"י הצירים מולכים אותה לצד אחר לגמרי. ובאמת אם יהיה סוג כזה של מחיצות שיהיו קבועים במקום אחד ולא ינועו בחדר מצד לצד, יתכן שיהיה מקום לדון בהם כסברת החזו"א.

יש שרצו לדמות לנגר הנגדר (הוא יתד שנועלים בו את הדלת), שמצינו בשו"ע (סימן שי"ג סעיף א, ובבה"ל ד"ה ולא) שאם נפתח רק לעניות רחוקות אסור מטעם מוסיף על אוהל קבוע, ולכן צריך שיהיה קשור ותלוי ואז אין איסור, א"כ מצינו שהגם שהוא רק תלוי ואינו סמוך לדלת מותר. אך החילוק ברור, שם סברת היתר שיע"י שוא קשור יש לו שם כלי, ולכן אין חשש של בונה, אך כאן סברת האיסור מחמת בניין מחיצה, וא"כ לא יועיל מה שהוא תלוי.

סברא נוספת לאסור כתב בשבט יצחק (חלק י"ד פרק ט) שהרי צריך כאן חיזוק נוסף ולא די בהעמדה במקומם, וא"כ דומה למש"כ בבה"ל סימן שט"ו סעיף ח ד"ה טפח לגבי מטריה כיון שצריך לקשור ולהדקו אחר הפתיחה אין בו היתר של סכא טרסקל שמוותר לפתחו כיון שאין בו שום מעשה. אמנם יש לדון האם דומה למטריה, כיון ששם ללא קשירה אין לה קיום, אבל במחיצה זו גם ללא התקיעה יש לה קיום, רק שהתקיעה מחזקת אותה ביותר.

מנעול פתיחה: יש לדון שהרי לצורך הפתיחה תוקעים ברזל שדומה לידית בחור הנעילה (ראה תמונה), ומאי שנא מידידת של הדלת שנפלה שיש איסור להחזירה בשבת (שש"כ פרק כ סעיף מה, חוט שני חלק ב עמוד רמו). אך החילוק ברור, שבמחיצות אלו מותר להכניס ולהוציא את הברזל של המנעול כי אינו נשאר ואינו נתקע אלא מיד מסירים אותו, וכמו שמוותר לתקוע מפתח של דלת לפתוח ולנעול ואין דומה לידית שעלול לתקוע בחזקה בדלת.



סיכום הגיליון:

דינים העולים

- א. מחיצה אקוסטית, נחלקו פוסקי זמננו האם לראות את מעשה הדלת וצורתה כתוספת על הבנין, או שמא תכונתה מוכיחה שפי שהיא דומה לדלת וגגון שנוע על גבי צירים. מותר לסגור דלת בשבת ואף אם הוא נועלה לזמן ממושך. מחיצה המתרת אסורה בשבת, אבל מחיצה הנועשית לצניעות בעלמא, שרי. אבל לחברה למעלה ולמטה ומן הצדדים באופן שאינו זו ממקומו, אסור משום בנין. וגם אם הוא שווה כמה ימים כבר נחשב קבוע, ואסור מן התורה.
- ב. יש סוברים שצורת עשייתם מוכיחה שאין כאן משום תוספת על הבנין, אלא זהו מעשה דלת בעלמא, ואף שמשתמשים עם בריחים לחזק את הדלת, מ"מ עדיין שם דלת עליה, ולא כתוספת על הבנין. גם אין חשש בתקיעת הידית כיון שכאן אינו נשאר ואינו נתקע אלא מיד מסירים אותה, אין בו איסור.
- ג. יש מגדירים זאת כמחיצה כיון שמחיצה זו מטרת לעשות את החדר לשנים. והגם שיש לה צירים, אך כל שעושה בית ממש מתחילתו ועד סופו אין להיתר את הדלת, וא"כ שמא אף בעושה מחיצה כזאת שמוזכרת למסילה. כיון שאינו כצירין ממש אסור אפילו באופן עראי. וכן אף שיש כאן צירים הרי המחיצות אינם קבועות במקום אחד, אלא ע"י הצירים מולכים אותם מצד אחד של החדר לצידו השני. גם צריך חיזוק נוסף ולא די בהעמדה במקומם.
- ד. לשיטת האוסרים, יש מתירים כאשר מעמידים בלא תקיעה, ויש אוסרים גם כאשר העמידים ללא תקיעה שעדיין הוא בכלל בונה, ועוד משום 'שמא יתקע'.



משיב כהלכה

ההגרלה השבוע על: 100 ש"ח מזומן

שאלה: האם מותר לפתוח ולסגור בשבת 'גגון של עגלת תינוק', ומדוע?

מעשים בכל יום שפותחים וסוגרים את הגגון של עגלת תינוק, וצריך לדעת מהם הגדרים ההלכתיים בשבת, האם אסור לפותחו מדין עשיית אהל, והאם חובה לפתוח טפח מערב שבת, ומה הדין אם העגלה היתה מקופלת לגמרי בכניסת השבת?



מקורות: ארחות שבת (פרק ט סעיף כח), שמירת שבת כהלכתה (פרק כד סעיף יג).

במדור זה מופיע שאלה שבועית בנושא הגיליון הבא, כל מי ששולח תשובה מובחרת על השאלה נכנס להגרלה! ההגרלה על דעת רבני המפעל. התשובות הנכונות ישולבו במידת האפשר בגיליון הקרוב. ניתן גם לענות בעילום שם, בלי להכנס להגרלה.

נא להעביר את התשובות עד יום ראשון הקרוב בערב (תשובה שתיגיע אחרי יום ראשון תכנס להגרלה הבאה). בצידוף פרטי המשיב (שם, טלפון, מקום לימוד), באחת מהאפשרויות הבאות:

1. בקו 'הילכתא' טלפון 02-5377085 שלוחה 4
2. בעמדות 'נדרים פלוס' ו'קהילות', קופת 'הילכתא' גיליון 'עומק הפשט'
3. 'חדר' קול הלשון', ישיבת מיר ירושלים, תיבת 'הילכתא'
4. בפקס מספר 6507823-153
5. במייל 5047867@gmail.com

הזוכה בהגרלת גיליון 249 על סך 100 ש"ח האברך החשוב הרב דוד ריבלין שליט"א כולל 'מתמידים' חפציבה בית שמש

מדור זה נתרם השבוע לרפואת האשה החשובה מרת שושנה סוזן בת סיטי תחי' לרפו"ש בתושח"י

בית הוראה הילכתא

השו"ת השבועי מ'בית הוראה הילכתא'

שאלה: אתמול התרמתי בישיבת מיר עבור הקרן למען אחד מבני משפחתי שנלקח לבית עולמו ל"ע. והשאיר אלמנה בוכיה ויתומים. אחד האברכים בבית מדרש המרכז הוציא את כרטיס האשראי, ואמר: 'תגהך במסוף האשראי 170 שקל ותביא לי 100 שקל במזומן מהקופה', וכך עשיתי. כעת התעוררתי שלכאורה יש כאן איסור ריבית, כי הלוויתו לי 100 שקל, וחברת האשראי מעבירה את זה רק בתאריך חודשי מסוים, ובתמורה התורם נתן 70 שקל לקרן, מאידך התורם טוען שכיון שמדובר בכרטיס 'דיירקט', והחשבון מתחייב מיד באותו יום עסקים, אם כן אין כאן 'הלואה', ועוד שבלוא הכי רצא לתרום לקרן, אלא שבגלל הטובה החלטי לתרום סכום זה, האם יש כאן איסור ריבית, או לא. ואם יש איסור מה התקנה?

תשובה: אסור משום ריבית, וצריך להשיב את הריבית, משום שהמתרים מקבל את הכסף מן החודש. ואין להתיר מטעם שהוא כרטיס 'דיירקט' שירד מיד מחשבון התורם, ורק חסך ללכת לכספומט ודמי שירות מותר לקחת ואין כאן המתנת מעות, כי עדיין אסור משום 'צד אחד בריבית', גם אין להתיר מטעם שאין אדם בעולם שמוכן לשלם 70 שקל תמורת הלואה קלושה של 100 שקלים לשעה מועטת, ובהכרח שיעיקר כוונתו היתה לתרום לקופה בתמורה לטובת הבא שיש לו, שהרי עדיין משוקלת גם הריבית בתוך העיסקה, ואותו חלק של הריבית אסור!

עדכוני הלכה

הצעה של המשוק: מחיצות מיוחדות לשבת!

אחד ממושקי 'מחיצות אקוסטיות' פנה השבוע לאחד מרבני מכון 'הילכתא', בפתרון מענין, שברצונו לייצר מחיצות מיוחדות לשבת, שיהיה מותר לשימוש בשבת גם לדעת המחמירים. הפתרון המוצע: שבת המחיצות יעמדו עם גומי מיוחד, אך לא יתקעו בחוזק, ובאופן שסיבוב אחד במנועול, יגרום לשליפת הגומיות ללא תקיעה - 'מצב שבת', וסיבוב נוסף במנועול יגרום לנעילה חזקה - 'מצב רגיל'.

ומכאן תצא הקריאה לציבור הלומדים לברר ולעייין, האם אכן קיים פתרון ליצור 'מחיצות מיוחדות לשבת' שיהיה מותר ללפי כל הדעות, או שעדיין אסור לשית המחמירים מדין 'בונה', ומשום 'שמא יתקע'.

נושא הגיליון הבא:

'גגון של עגלת תינוק בשבת'

טלו חלק בזיכוי הרבים העצום, והשתתפו בהוצאות הגיליון הבא

הגיליון נועד לעורר את לב הלומדים, נא לא לסמוך על הדברים הלכה למעשה בלי לעיין במקורות

אפשרות הנצחה לע"ג, לרפו"ש, וכדומה.

ניתן לשלוח רעיונות ותקונים, הוספות והערות, להגדיל תורה ולהאדירה.

אפשר לתרום עבור הוצאת הגיליונות בעמדות הממוחשבות של 'נדרים פלוס'

'קהילות' ברחבי הארץ, תחת המדור 'קופות נוספות' לפי החיפוש: 'עומק הפשט'.

הילכתא

לדעת לחיות כהלכה

- גיליון שבועי עומק הפשט
- שיעורים יומי עיון
- בית הוראה טלפוני
- בירורי הלכה אקטואליים
- קו מידע הלכתי
- חוברות הדרכה

מכון הילכתא 02-535-0-535



קו מידע הלכתי 02-5377-085

מענה אנושי בית הוראה מערכת הגיליון

5047867@gmail.com לקבלת הגיליון במייל:

02-6507823-07 פקס:

ניתן להאזין לשיעורים, הודעות, עדכונים, רישום להגרלות, ועוד...